

برنامه مدون توجیهی دانشجویمان جدیدالورود دانشکده پزشکی دانشگاه علوم پزشکی نیشابور





دانشجویان عزیز

ضمن عرض سلام و خیر مقدم لطفاً به نکات زیر توجه فرمائید:

اقلیم و سرزمین:

نیشابور در شمال شرق ایران با وسعت ۶۷۵۴ کیلومتر مربع معادل ۸/۵ درصد مساحت استان خراسان رضوی دارای ۴ بخش ۷، شهر شامل: ۱۳ دهستان، ۵۸۲ آبادی دارای سکنه است که از شمال به چناران، قوچان و اسفراین، از شرق به مشهد و طرقبه، از غرب به فیروزه، خوشاب و سبزوار و از جنوب به کاشمر و تربت حیدریه محدود است. نیشابور در دامنه های رشته کوه بینالود در شمال شرق ایران جای گرفته و از لحاظ اقلیم، گرم و فراخشک در شرق، سرد و خشک در نواحی مرتفع و گرم و خشک در سایر مناطق است. شهرستان تازه استقلال یافته فیروزه در شرق نیشابور با جمعیت معادل ۴۵ هزار نفر و مساحت کیلومتر مربع در حوزه مأموریت های دانشکده علوم پزشکی نیشابور قرار دارد.

جمعیت:

- جمعیت: ۴۵۱۷۸۰ نفر معادل ۸ درصد جمعیت استان
- توزیع مکانی جمعیت: ۵۶ درصد جمعیت شهری و ۴۴ درصد جمعیت روستایی
- توزیع جنسیتی جمعیت: ۵۱ درصد جمعیت مردان ۴۹ درصد جمعیت زنان
- تراکم جمعیت: ۹/۶۶ نفر در هر کیلومتر مربع
- خانوار: ۱۴۲۵۴۵ با بعد میانگین ۳.۲ نفر در هر خانوار
- اشتغال: نرخ اشتغال ۸۸ درصد

پیشینه تاریخی:

نیشابور در دوره ساسانیان حدود دهه های میانی سده سوم میلادی به دستور شاپور اول تأسیس شده است. این شهر در طول تاریخ یکی از بزرگترین مراکز دانش اسلامی و موطن بسیاری از دانشمندان، شعرا، صوفیان و دیگر بزرگان بوده و به عنوان نماد تاریخ و فرهنگ ایران مطرح شده است. نیشابور در زمان حکومت طاهریان به عنوان پایتخت برگزیده شد. اگر چه در دوره حکومت های گوناگون دیگر به جز آغاز دوره سلجوقی، این شهر پایتخت نبود اما شهری مهم خصوصاً از نظر علمی، هنری و تجاری بوده و چنانچه در منابع معتبر بیان شده، دوره سامانیان مهمترین دوره اعتلای هنری و فرهنگی نیشابور بوده است. نیشابور در قرن ۴ و ۵ هجری (سده ده و یازده میلادی) مرکز دانشگاهی جهان اسلام بوده که معمولاً آنچه به عنوان علم در دوران شکوفایی علمی نیشابور از آن یاد می شود، بیشتر به علوم نقلی، علوم پایه شامل حدیث، فقه و تفسیر، ریاضیات و نجوم، فلسفه، منطق و الهیات اشاره دارد؛ به عنوان نمونه حکیم عمر خیام در ریاضیات و هندسه و نجوم سرآمد روزگار خود بوده است.



در کتاب الحاکم نیشابوری، زندگی ۲۶۸۰ دانشمند برجسته شاغل در دانشگاه های نیشابور در قرن چهارم (سال های ۳۰۱ تا ۴۰۰ هجری قمری برابر با ۹۱۳ تا ۱۰۱۰ میلادی) آمده است. ابن ابی صادق پزشک و فیلسوف برجسته و شاگرد ابن سینا و شارح کتاب های بقراط و جالینوس از این شهر است. برخی از مورخین موطن برزویه طبیب را نیشابور دانسته اند. از شخصیت های علمی و برجسته معاصر نیشابور می توان به محمد رضا شفیعی کدکنی و حسین وحید خراسانی اشاره کرد. نیشابور در زلزله سال ۸۰۸ هجری ویران شده و پس از بازسازی، شهر جدید جایگزین نیشابور قدیم در مسافتی نه چندان دور از آن شده است.

جاذبه های گردشگری:

نیشابور یکی از زیباترین شهرهای استان خراسان رضوی است. در این شهر زیبا آثار تاریخی و طبیعی و روستاهای گردشگری است که بخشی از این جاذبه های گردشگری در جدول ذیل ذکر شده است.

| ردیف | نام | ردیف | نام | ردیف | نام | ردیف | |
|------|---------------------|------|------------------|------|-----------------------|------|---------------------|
| ۱ | آرامگاه خیام | ۹ | مسجد چوبی | ۱۷ | روستای دیزباد | ۲۵ | معدن فیروزه |
| ۲ | آرامگاه عطار | ۱۰ | غار ابراهیم ادهم | ۱۸ | منطقه برف ریز | ۲۶ | دره طلاغان کوه |
| ۳ | آرامگاه کمال الملک | ۱۱ | آبشار بار | ۱۹ | حاج بکتاش ولی | ۲۷ | شادیاخ |
| ۴ | امامزاده محمد محروق | ۱۲ | آبشار خرو | ۲۰ | کوهظص بینالود | ۲۸ | باغ امین الاسلامی |
| ۵ | قدمگاه | ۱۳ | آبشار بوژان | ۲۱ | برج های دوقلوی شادمهر | ۲۹ | آرامگاه سعد بن سالم |
| ۶ | فضل بن شاذان | ۱۴ | بازار سرپوش | ۲۲ | تپه ترب اباد | ۳۰ | مسجد جامع |
| ۷ | بی بی شطیطه | ۱۵ | آبشار درود | ۲۳ | تپه برج | ۳۱ | اب انبار بازار |
| ۸ | بانو پسندیده | ۱۶ | رباط شاه عباسی | ۲۴ | باغ نشاط | ۳۲ | رباط شاه عباسی |

صنایع دستی:

نیشابور صنایع دستی زیادی دارد که در مناطق شهری، روستایی و عشایری ساخته می شود. این صنایع دستی قدمتی دیرینه دارد و قدمت آن به سالها قبل برمی گردد. این صنایع دستی عبارتند از لعاب، سفال، تراش و آسیاب فیروزه، پالاس بافی (پالاس نوعی پارچه آسیاب شده پنبه ای و پشمی) با نقش و نگارهای گوناگون، فلزکاری، رنگرزی، مسگری، محصولات نمدی، فورات بافی (فورات نوعی پارچه سنتی از پنبه یا پشم است)، انواع فرش های رنگارنگ پشم یا ابریشم، مینیاتور، تروتیک، معرق، کنده کاری روی چوب، دوخت گیوه (گیوه نوعی کفش سنتی ایرانی است)، حصیربافی، قالی بافی، چوب تراشی، نقره سازی، آلات موسیقی، خورجین (نوعی کیف سنتی است که برای حمل بار بر روی حیوانات بارکش می گذارند)، سرمه دوزی و پارچه بافی.

سوغات:

از مهمترین سوغات های خوراکی نیشابور حلوا با گل رز زرد ایرانی، حلوا سوهان، فطیر، ریواس، آجیل و خشکبار و انواع نان ها (تفتان، نان پیازی، نان خشک، نان توگی، نان پنجه کش) است. از معروف ترین خشکبار نیشابور،



آلو بخارای این شهر بوده که بسیار لذیذ و محبوب است. این شهر به دلیل آب و هوای مناسب، یکی از بزرگ‌ترین تولیدکنندگان آلو بخارا در کشورمان است.

نیشابور دارای صنایع دستی بسیار زیبا و ارزنده‌ای است که از جمله آن می‌توان به جواهرات فیروزه، قلمدان، گیوه، سفال و فرش و... اشاره کرد. شایان ذکر است که این شهر دارای تعدادی معدن فیروزه است و بهترین و با کیفیت‌ترین فیروزه جهان مربوط به شهر نیشابور است.

معرفی دانشگاه:

دانشگاه علوم پزشکی نیشابور یکی از دانشکده‌های دولتی ایران و تحت پوشش وزارت بهداشت، درمان و آموزش پزشکی در شهر نیشابور است. این دانشگاه در سال ۱۳۸۸ (۲۰۰۹) با موافقت وزارت بهداشت، درمان و آموزش پزشکی از شبکه بهداشت و درمان به دانشکده علوم پزشکی ارتقاء و استقلال یافت و زیر نظر مستقیم وزارت بهداشت، درمان و آموزش پزشکی است. هم‌اکنون این دانشگاه با بیش از ۳۵۰۰ پرسنل، ۱۳ رشته تحصیلی در مقاطع کاردانی، کارشناسی، کارشناسی ارشد، دکتری و ۹۰۰ دانشجوی، ۷ معاونت شامل آموزشی، تحقیقات و فناوری، فرهنگی و دانشجویی، بهداشت، درمان، توسعه مدیریت و منابع، غذا و دارو، سه دانشکده بهداشت و پیراپزشکی، مامایی و پرستاری و پزشکی و دو مرکز آموزشی، پژوهشی و درمانی حکیم و ۲۲ بهمن، مراکز تحقیقات علمی کهورت سالمندان و هم‌چنین مرکز تحقیقات بیماری‌های غیر واگیر و یک مرکز پزشکی ناباروری و سلامت مادر و جنین شمس شرق در راستای اهداف تدوین شده خود همگام با مأموریت‌های ابلاغی وزارت متبوع به جمعیت بیش از ۵۲۰ هزار نفری تحت پوشش ارائه خدمت می‌نماید.

دانشکده پزشکی:

با استناد رای صادره در دویست و نهمین جلسه شورای گسترش دانشگاه‌های علوم پزشکی مورخ ۱۴۰۲/۰۲/۰۶ با تاسیس دانشکده پزشکی در دانشگاه علوم پزشکی و خدمات بهداشتی درمانی نیشابور موافقت اصولی به عمل آمد.

چشم انداز (vision)

بر این باوریم که در ۵ سال آینده دانشکده نیشابور به لطف خداوند متعال در حوزه‌های آموزش، پژوهش و درمان رشد قابل توجهی داشته باشد به طوری که:

- اولین فارغ التحصیلان پزشکی عمومی خود را با موفقیت به جامعه و رده‌های بالاتر تخصصی تحویل می‌دهد.
- در اعتباربخشی آموزشی جزو بهترین دانشکده‌های کلان منطقه ۹ گردد.
- در رتبه بندی پژوهشی جز برترین دانشکده‌های کلان منطقه ۹ گردد.
- مقدمات پذیرش دستیار تخصصی در بیمارستان‌های دانشکده ایجاد شود.



رسالت

دانشکده پزشکی دانشگاه علوم پزشکی نیشابور متعهد می گردد با توجه به نیازهای منطقه ای و اسناد بالادستی (نقشه جامع علمی سلامت کشور، سیاست‌های کلی سلامت، سیاست‌های کلی اقتصاد مقاومتی، برنامه جامع عدالت، تعالی و بهره‌وری در آموزش و قانون جوانی جمعیت و حمایت از خانواده) و با استفاده از نیروهای متخصص و متعهد با مشارکت ذینفعان با تمرکز بر حفظ ارزشهای بنیادین، سند توانمندی‌های دانش‌آموختگان دوره پزشکی عمومی، آموزش مبتنی برشواهد، توجه به عدالت آموزشی، توسعه روش‌های نوین آموزشی (آموزش مجازی، هوش مصنوعی و ...) جهت یادگیری مادام‌العمر، توجه به اصول اخلاق حرفه‌ای، هدایت مسیرتحصیلی و شغلی دانشجویان، حساسیت به توانمندسازی دانش‌آموختگان، پاسخگویی به نیازهای سلامت ملی، منطقه‌ای و جهانی و با الهام از استانداردهای ملی دوره پزشکی عمومی جمهوری اسلامی ایران و رصد نوآوریهای جهانی در عرصه‌های مختلف آموزشی و درمانی محقق خواهد شد.

که در جهت موارد زیر همت خواهد گمارد:

- تربیت پزشک عمومی آگاه متعهد به ارزشها، خیره و کارآمد در حوزه‌های درمان، پیشگیری و آموزش و آشنا به زمینه‌های سلامت فرا ملی و منطقه‌ای
- ارتقاء کیفیت خدمات درمانی
- حفظ و ارتقاء سلامت و پیشگیری از بیماریها
- ارتقای سطح پژوهشی و فناوری‌های نوین پزشکی و.. در حیطه علوم پایه و بالین با تمرکز بر مشکلات شایع منطقه و فراملی
- تأمین عادلانه خدمات سلامت



بیانیه ارزش ها

ما بر این باوریم که حفظ کرامت و حقوق انسانها، برخورداری از وجدان کاری و توسعه سلامت به دور از تبعیض رکن اساسی فرهنگ اسلامی - ایرانی است و سرلوحه ارزشهای ما می باشد .
از آنجا که پزشک یک انسان از خود گذشته بوده و پزشک مسلمان با نگاه والاتری به دردمندان می نگرد همواره روح کلی آموزش پزشکی بر اساس حس انسان دوستی و کسب رضایت الهی و شرافت خدمت به انسانها برنامه ریزی می گردد. با این نگرش دانشکده پزشکی در ارائه خدمات فعالیتهای آموزشی خود به اصول و ارزشهای زیر پایبند است:

۱. خداباوری و پایبندی به ارزشهای اسلامی و التزام به احکام پزشکی
۲. حفظ کرامت انسانی
۳. انسجام و اخلاق گرایی درون و برون سازمانی
۴. عدالت محوری در ارائه خدمات
۵. مسئولیت پذیری و پاسخگویی در قبال مشتریان
۶. برنامه محوری در حیطه مدیریت آموزش و پژوهش و ارائه خدمات
۷. دانش محوری
۸. کیفیت گرایی
۹. قانون مداری
۱۰. نوآوری و خلاقیت برای ارتقاء فردی و سیستمی
۱۱. رویکرد تیمی و چند رشته ای در حوزه های آموزشی پژوهشی و درمانی
۱۲. مراقبت در حفظ و به کارگیری مناسب منابع دانشگاه و حساسیت در برابر اتلاف آن



پیام ریاست دانشکده پزشکی:



توفیق ورود به دروازه‌های دنیای علم و دانش، یکی از موهبت‌های الهی است که هر انسانی بی‌شک در سایه تلاش و تکاپو در کسب دانش، از این موقعیت بهره خواهد برد. دانشگاه به عنوان یک نهاد علمی، آموزشی، پژوهشی و همچنین کانون تفکر و جوشش فکری در جامعه محسوب شده، لذا در این راستا بر یکایک اعضای خانواده بزرگ این دانشگاه فرض است در فضایی همراه با نشاط، در مسیر پویایی علمی و فرهنگی در محیط دانشگاهی که با حضور شما دانشجویان نو ورود، نشاط و طراوت تازه‌ای پیدا کرده است تلاش نمایند. امید آنکه شما دانشجویان جدیدالورود، در این مقطع تحصیلی برای تهذیب، خودسازی و علم‌اندوزی، تلاش مضاعف نموده و با اهتمام و

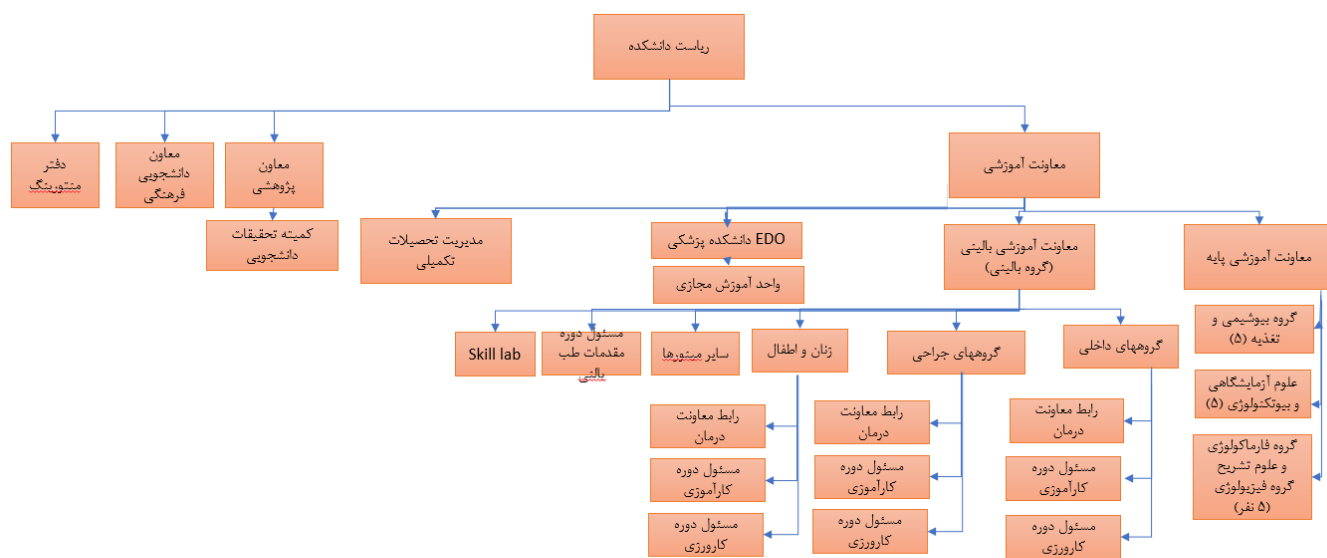
کوشش در رسیدن به قله‌های بلند علم و دانش، تعمیق باورهای دینی و توانایی‌های فرهنگی، ایثار برای نجات انسانها گام‌های بلند و مؤثری جهت پیشرفت ایران اسلامی بردارید.

اینجانب از طرف دانشگاهیان دانشگاه علوم پزشکی نیشابور ضمن عرض تبریک موفقیت شما در آزمون ورودی سازمان سنجش آموزش کشور، حضور شما را در این دانشگاه خیرمقدم عرض نموده و برای همگان از درگاه خداوند متان موفقیت، بهروزی و سعادت آرزومندم.

"دکتر غزاله دوست پرست
ریاست دانشکده پزشکی"



چارت دانشکده پزشکی:



سایر مینورها: طب اورژانس، روانپزشکی، پوست، چشم، رادیولوژی، پزشکی خانواده

گروههای داخلی: قلب، داخلی، عفونی، نورولوژی
گروههای جراحی: جراحی، ارتو، ارنولوژی، نوروسیرجری، طب اورژانس

معاونت آموزشی علوم پایه دانشکده پزشکی:

دکتر فاطمه رحیمی عنبرکه، دکتری تخصصی علوم تشریح



معاونت آموزشی بالینی دانشکده پزشکی:

دکتر مسعود ملک زاده، فوق تخصص گوارش و کبد بالغین



مرکز مطالعات و توسعه آموزش پزشکی دانشگاه:

دکتر فاطمه رحیمی عنبرکه، دکتری تخصصی علوم تشریح



دفتر توسعه آموزش دانشکده پزشکی:

دکتر زینت سرگزی، دکتری تخصصی علوم تشریح



دانشجویان دانشکده پزشکی:

| راه ارتباطی | نماینده دانشجویان | نیمسال پذیرش | ردیف |
|-------------|---|----------------------|------|
| ۰۹۱۵۰۶۷۳۵۳۳ |  علی اسفندیاری | نیمسال اول ۱۴۰۰-۱۴۰۱ | ۱ |
| ۰۹۰۱۰۳۲۱۶۸۸ |  سبحان بندار کاخکی | نیمسال اول ۱۴۰۱-۱۴۰۲ | ۲ |
| ۰۹۱۵۰۶۴۷۶۲۰ |  ریحانه ابوهادی | نیمسال ۱۴۰۲-۱۴۰۳ | ۳ |

گروه های آموزشی علوم پایه:

❖ گروه فارماکولوژی و علوم تشریح

مدیر گروه: دکتر سحر فنودی، دکتری تخصصی فارماکولوژی



اعضای گروه:

دکتر فاطمه رحیمی عنبرکه، دکتری تخصصی علوم تشریح



دکتر زینت سرگزی، دکتری تخصصی علوم تشریح





❖ گروه فیزیولوژی

مدیر گروه: دکتر سعید سمرقندیان، دکتری تخصصی فیزیولوژی



اعضای گروه:

دکتر فرناز عقبايي



❖ گروه بیوشیمی و تغذیه

مدیر گروه: دکتر سید مصطفی عربی، دکتری تخصصی تغذیه



اعضای گروه:

دکتر لیلا سادات بهرامی، دکتری تخصصی تغذیه



دکتر شیرین امیری مقدم، دکتری تخصصی تغذیه



دکتر میترا حریری، دکتری تخصصی تغذیه



دکتر میلاد خراسانی، دکتری تخصصی بیوشیمی بالینی



❖ گروه علوم آزمایشگاهی

مدیر گروه: دکتر سجاد یعقوبی، دکتری تخصصی باکتری شناسی پزشکی



اعضای گروه:

دکتر سعید محمدیان هفت چشمه، دکتری تخصصی ایمونولوژی



دکتر امیر رضانی مقدم، دکتری تخصصی شیمی تجزیه



دکتر حمیدرضا مجیدیانی، دکتری تخصصی انگل شناسی پزشکی



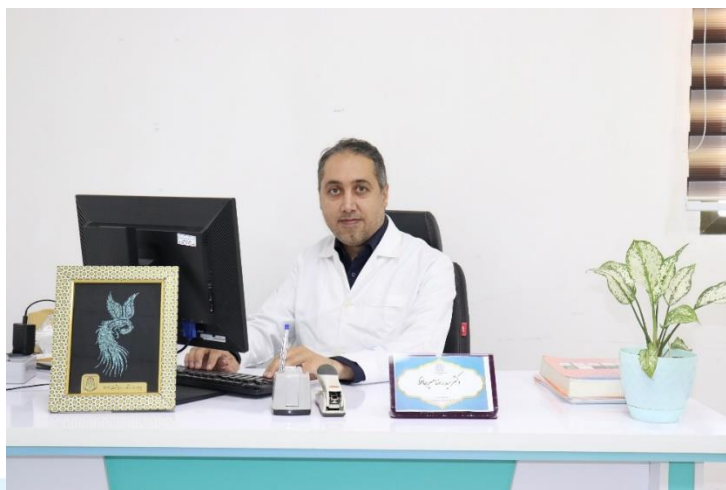
❖ گروه ژنتیک و بیوتکنولوژی پزشکی

مدیر گروه: دکتر امیرعباس ممتازی، دکتری تخصصی بیوتکنولوژی پزشکی



اعضای گروه:

دکتر سیدرضا میرحافظ، دکتری تخصصی پزشکی مولکولی



دکتر محسن عظیمی نژاد، دکتری تخصصی ژنتیک پزشکی



دکتر مریم سادات موسوی، دکتری تخصصی بیوتکنولوژی پزشکی



دکتر مهدیه مودی، دکتری تخصصی بیوتکنولوژی پزشکی



گروه های آموزشی بالینی:

دکتر غزاله دوست پرست، متخصص بیماری های کودکان (اطفال)



دکتر مسعود ملک زاده، فوق تخصص گوارش و کبد بالغین



دکتر علی مردانی، متخصص طب اورژانس



دکتر سیدہ سمانہ طبایی، متخصص قلب و عروق



دکتر اصغر دلیلی، دکتری تخصصی نفرولوژی



دکتر نوید سروش، متخصص جراحی عمومی



دکتر مصطفی خالقی پور، دکتری تخصصی بیهوشی





دانشگاه سندھ

دکتر مہسان رضانی، دکتری تخصصی طب اورژانس



دکتر سالاری، متخصص زنان



دکتر نوفرستی، فوق تخصص هماتولوژی



معرفی امکانات آموزشی:

✚ فضاهای آموزشی (کلاس های آموزشی مجهز به سیستم صوتی و تصویری)

- ۱۵ کلاس درس در ساختمان پردیس
- ۲ کلاس آموزشی در بیمارستان حکیم
- ۲ کلاس آموزشی شمس شرق



✚ فضاهای آموزشی (سالن ها)

دو سالن کنفرانس: سالن جلسات پردیس - سالن جلسات شمس شرق





دانشگاه گیلان

دو آمفی تئاتر: در پردیس و دانشکده بهداشت



کتابخانه



کتابخانه بیمارستان حکیم



کتابخانه بیمارستان ۲۲ بهمن



سالن های مطالعه واقع شده در ساختمان پردیس



سایت کامپیوتر

سایت کامپیوتر عمومی دانشجویان دانشگاه علوم پزشکی - پردیس و بهداشت.
سایت دانشجویان در بیمارستان ها



مرکز آزمون الکترونیک و آموزش مجازی و تولید محتوای الکترونیک



مسجد پیامبر اعظم (صلی الله علیه و آله و سلم)

مکان : پردیس دانشگاه

مساحت کل : ۱۱۰۰ متر مربع

مساحت زیربنا : ۷۰۰ متر مربع

تعداد طبقات : ۲

نوع انتفاع : ملکی

امکانات : تماما مفروش، سیستم صوتی کامل، اتاق فرمان، کمد کتاب، تریبون.



✚ خوابگاه ها

خوابگاه پسرانه مدافعان سلامت

خوابگاه دخترانه ۱۵ خرداد



✚ سایت رایانه و سالن مطالعه در خوابگاه



✚ فضاهای در حال احداث

خوابگاه پسرانه دانشگاه

سلف سرویس دانشگاه

سالن تربیت بدنی

✚ آزمایشگاه های آموزشی

آزمایشگاه های آموزشی علوم پایه به صورت متمرکز در پردیس دانشگاه شامل آزمایشگاه های زیر است:

۱- آزمایشگاه میکروب شناسی، ایمنی شناسی و انگل شناسی

آزمایشگاه ایمنولوژی پزشکی دانشکده پزشکی با فراهم نمودن بستر مناسب برای آموزش آزمایش های مختلف و مهم در این رشته برای دانشجویان رشته هایی از گروه های پزشکی، پرستاری، مامایی، اتاق عمل و سایر گروه های هدف ایمنولوژی راه اندازی شده است. آزمایشگاه میکروب شناسی با هدف آشنایی با روش های شناسایی و تشخیص میکروارگانیسم ها، تهیه محیط کشت و انجام تست حساسیت به آنتی بیوتیک ها به بهره برداری رسیده است.



۲- آزمایشگاه قارچ شناسی



۳- آزمایشگاه بیوشیمی-ژنتیک

هدف از فعالیت های آزمایشگاه بیوشیمی آشنایی با روش های شناسایی و اندازه گیری میزان ترکیبات بیوشیمیایی موجود در خون و ادرار می باشد. ارزیابی کیفی و کمی مایعات بیولوژیک بدن مانند قند خون با روش های اسپکتروفتومتریک در این آزمایشگاه مورد بررسی قرار می گیرد.



۴- آزمایشگاه بافت شناسی، آسیب شناسی و فیزیولوژی

در این آزمایشگاه که مجهز به میکروسکوپ های نوری و دستگاه سمعی بصری است، بررسی لام های بافت شناسی و آسیب شناسی انجام می گیرد. این آزمایشگاه با ارائه خدمات آموزشی در رابطه با دروس عملی فیزیولوژی برای دانشجویان رشته پزشکی و سایر گروه های هدف راه اندازی شده است و به دستگاه های پاور لب، فشار خون، میکروسکوپ و چکش رفاکس دیپازون مجهز می باشد.



مرکز مهارت های بالینی با اتاق و مولاژهای لازم



سالن تشریح و مولاژ

سالن تشریح و مولاژ دانشکده پزشکی نیشابور با مساحتی حدود ۲۲۲ متر مربع شامل سالن و اتاق مولاژ، سالن تشریح، اتاق سردخانه، اتاق آموزشی سمعی-بصری و میز تشریح مجازی (کالبدنما) می باشد.





مرکز آموزشی، پژوهشی و درمانی حکیم:

این مرکز وابسته به دانشگاه علوم پزشکی نیشابور بوده، در سال ۱۳۸۰ تاسیس شده است و طرف قرارداد کلیه سازمان های بیمه گر می باشد. از اواخر مهر ماه ۱۳۸۰ که مراحل راه اندازی بیمارستان انجام شده فعالیت های گسترده ای در زمینه ارتقاء کمی و کیفی خدمات، انجام شده است. این مرکز به عنوان یک مرکز فعال در حوزه های بخش زنان، نوزادان، اطفال، ICU، NICU، LDR، داخلی، ICU جراحی، ارتوپدی، جراحی مغز و اعصاب، جراحی عمومی، جراحی زنان، اورولوژی، چشم و ENT در سطح شهرستان نیشابور بوده و به عنوان بیمارستان دوستدار مادر و کودک شناخته شده است و به تناسب نیاز مراجعین و متناسب با ماموریت سازمانی، بخش های بستری، سرپایی و پاراکلینیک بیمارستان توسعه یافته است. این بیمارستان به عنوان بیمارستان درجه یک در استان خراسان و به عنوان بیمارستان دوستدار محیط سبز نیز شناخته شده است و دارای وسعت ۱۰۸۰۰۰ مترمربع و زیربنای ۲۰۹۵۸ مترمربع؛ ۳۰۰۰۰ مترمربع فضای سبز؛ ۱۰۰۰ مترمربع فضای تفریحی و پارک کودک؛ ۵ هزار مترمربع فضای ورزشی؛ ۲۵۴ تخت مصوب و مجموع نیروهای بخش دولتی و خصوصی ۱۰۲۸ نفر پرسنل می باشد.



پلی کلینیک تخصصی و فوق تخصصی خیام این بیمارستان دارای درمانگاه های تخصصی: اعصاب و روان، ENT، ارتوپدی، کلیه و مجاری ادراری بزرگسالان، تغذیه، زنان، داخلی، پوست، جراحی مغز و اعصاب، قلب، جراحی عمومی، بیهوشی، اطفال، دندان پزشکی و درمانگاه های فوق تخصصی قلب اطفال، مغز و اعصاب اطفال، جراحی پلاستیک، روماتولوژی بزرگسال، فک، دهان و صورت می باشد.





مرکز آموزشی و پژوهشی و درمانی ۲۲ بهمن

مرکز آموزشی، پژوهشی و درمانی ۲۲ بهمن به عنوان مرکز درمانی دولتی و بزرگترین بیمارستان شهرستان با تعداد ۳۴۴ تخت مصوب هم اکنون در مساحتی بالغ بر بیست هشت هزار مترمربع و فضای سبز چشم نواز در هسته مرکزی شهر نیشابور و در خیابان امام خمینی واقع شده است. این بیمارستان خدمات مراقبتی و درمانی گسترده ای ارائه می نماید. در این بیمارستان علاوه بر دارا بودن مجتمع درمانگاهی بخش هایی نیز بمنظور بستری نمودن بیماران نیازمند وجود دارد، بخش هایی از جمله اورژانس، جراحی مردان و زنان، بخش قلب و بخش مراقبت های ویژه قلبی (CCU۲)، (CCU۱)، آنژیوگرافی، داخلی ۱-، داخلی ۲، داخلی ۳، داخلی ۴، بخش مراقبت های ویژه داخلی (ICU داخلی)، ICU اعصاب، عفونی ۱، عفونی ۲، ICU عفونی، دپارتمان اتاق عمل (دارای ۵ اتاق عمل)، دیالیز، شیمی درمانی، اتاق عمل قلب باز و ICU قلب باز است.



پلی کلینیک تخصصی و فوق تخصصی عطار بیمارستان دارای درمانگاه های تخصصی: ارتوپدی، ارولوژی، جراحی عمومی، جراحی مغز و اعصاب، پوست، داخلی، نورولوژی-عفونی- گوش و حلق و بینی، اعصاب و روان-قلب و عروق و درمانگاههای فوق تخصصی هماتولوژی، نفرولوژی، روماتولوژی، گوارش، جراحی، کلیه و ریه است.





خدمات پاراکلینیک شامل سنگ شکن، سونوگرافی، رادیولوژی، سی تی اسکن، MRI، اکوکاردیوگرافی، آنژیوگرافی، نوار عصب و نوار مغز، اندوسکوپی، تست ورزش، آزمایشگاه طبی، آزمایشگاه پاتولوژی، داروخانه، ویزیت عمومی و ویزیت تخصص



بیمارستان شهید آیت الله رئیسی: در حال احداث می باشد.



مراکز خدمات جامع سلامت

- تعداد ۹ مرکز خدمات جامع سلامت شهری همراه با ۱۴ پایگاه ضمیمه
- ۲۸ مرکز جامع سلامت روستایی همراه با ۱۳۲ خانه بهداشت ضمیمه روستایی
- دایر بودن کلینیک شیر در مرکز شماره ۴ - تاسیس بانک شیر مادر در بیمارستان حکیم



مراکز تحقیقاتی

- مرکز تحقیقات سلامت و سالمندی
- مرکز مطالعات کوهورت سالمندی
- مرکز تحقیقات بیماری های غیر واگیر
- مرکز تحقیقاتی علوم نوین بهداشتی

آزمایشگاه جامع تحقیقات از عضو آزمایشی به عضو فعال ارتقا یافت. از تاریخ ۱۴۰۱/۰۶/۰۹ عضویت آزمایشگاه جامع تحقیقات در شبکه آزمایشگاهی فناوری های راهبردی (Labsnet) از عضو آزمایشی به عضو فعال ارتقا یافت و از این پس استفاده از خدمات آزمایشگاهی به شکل اعتباری (با استفاده از گرنت) صورت خواهد گرفت.





راهنمای دانشجویان جدیدالورود

ضمن عرض تبریک و آزوی موفقیت برای پذیرفته شدگان مطالعه موارد مطرح شده را برای سهولت در انجام فرآیندهای تحصیلی توصیه می گردد:

۱- مطالعه آیین نامه آموزشی مصوب دوره پزشکی وزارت بهداشت درمان و آموزش پزشکی موجود در سایت دانشکده

https://medical.nums.ac.ir/images/rule_book.pdf

The screenshot shows the website of the Faculty of Medicine, University of Medical Sciences, Shiraz. The main banner features a portrait of Professor Hossein Sadati with the text: "پروفیسر حسین صادقی", "مبدع روش های نوین جراحی قلب و عروق", "متولد نهم بهمن ماه ۱۳۰۸ در شهر کنگه شهرستان نیشابور", and "جستجو کننده و نگارنده کتاب های جدید". Below the banner is a navigation menu with the following items: "۱۸ تیر", "۲ تیر", "۳۰ خرداد", "۱-۲ خرداد", "۱۴-۱۶ اسفند", "۲۸ بهمن", and "۲۱-۲۳ بهمن". A search icon is visible in the bottom right corner.



دانشگاه علوم پزشکی و خدمات بهداشتی درمانی نیشابور

۲- مطالعه سند توانمندسازی دانش آموختگان پزشکی در سایت دانشکده

<https://medical.nums.ac.ir/%D8%AF%D8%A7%D9%86%D8%B4%D8%AC%D9%88%DB%8C%D8%A7%D9%86/31-5.000-educational-programs-of-the-faculty-of-medicine.html>

سایت اینجا هستند: خانه

صفحه اصلی | حوزه دانشکده | گروه های آموزشی | اداره آموزش | دانشجویان | کتابخانه | تماس با ما

این نامه ها و اسناد بالادستی :
 فرآیندها و فرم ها
 شیوه نامه ها
 برنامه های آموزشی دانشکده

پروفیسور حسین صادقی
 مبدع روش های نوین برای قلب و عروق
 متولد پنجم بهمن ماه ۱۳۰۸ و شهید یکم شهریور ۱۳۸۹
 هست شده و زنگ یادگاری بکشد

اطلاعیه ثبت نام اینترنت...

۱۸ تیر | ۲ تیر | ۳۰ خرداد | ۱-۲ خرداد | ۱۴-۱۶ اسفند | ۲۸ بهمن | ۲۱-۲۳ بهمن

از من بپرس

برنامه آموزشی پزشکی عمومی
 سند توانمندسازی دانشجویان دانشکده پزشکی دانشگاه علوم پزشکی نیشابور
 برنامه عدالت آموزشی دانشکده پزشکی
 برنامه معرفی رشته پزشکی و ظرفیت های دانشکده پزشکی دانشگاه علوم پزشکی نیشابور به دانش آموزان مقطع متوسطه
 برنامه مدون توجیهی دانشجویان جدیدالورود دانشکده پزشکی دانشگاه علوم پزشکی نیشابور

از من بپرس

لیک های مفید | آمار بازدیدکنندگان



۳- سامانه ها و فرم های مورد نیاز در صفحه اصلی دانشگاه که به منظور سهولت دسترسی دانشجویان از قسمت دانشجویان در صفحه اصلی در دسترس می باشد.

<https://vcedu.nums.ac.ir/component/sppagebuilder/?view=page&id=432>

فرم های ضروری واحد آموزش

- فرم انتقال توأم با تغییر رشته
- فرم انتقال دائم
- فرم مهمانی
- فرم مرخصی تحصیلی
- فرم حذف اضطراری
- فرم انصراف از تحصیل
- فرم جریمه عدم انتخاب واحد
- فرم صدور مجدد کارت دانشجویی و کارت پراتیک
- فرم درخواست حذف و اضافه
- فرم درخواست معافیت تحصیلی
- فرم اعتراض به نمره
- فرم تطبیق واحد
- فرم همکاری حق التدریس
- ارائه عنوان پایان نامه (ویژه کارشناسی ارشد)
- ارائه و تایید پروپوزال (ویژه کارشناسی ارشد)
- انتخاب استاد راهنما (ویژه کارشناسی ارشد)
- انتخاب استاد مشاور (ویژه کارشناسی ارشد)
- تعهدنامه اصالت پایان نامه (ویژه کارشناسی ارشد)
- فرم بانک اطلاعات چکیده پایان نامه (ویژه کارشناسی ارشد)
- فرم تایید اصلاحات پایان نامه (ویژه کارشناسی ارشد)
- فرم تایید صحافی پایان نامه (ویژه کارشناسی ارشد)
- فرم تایید مقاله توسط استاد راهنما (ویژه کارشناسی ارشد)
- فرم درخواست برگزاری جلسه پیش دفاع (ویژه کارشناسی ارشد)
- فرم درخواست برگزاری جلسه دفاعیه (ویژه کارشناسی ارشد)
- فرم رسید گزارش سه ماهه (ویژه کارشناسی ارشد)
- فرم صفحه شناسه (ویژه ارشاسی ارشد)
- فرم صورتجلسه پیش دفاع (ویژه کارشناسی ارشد)
- فرم گزارش سه ماهه (ویژه کارشناسی ارشد)

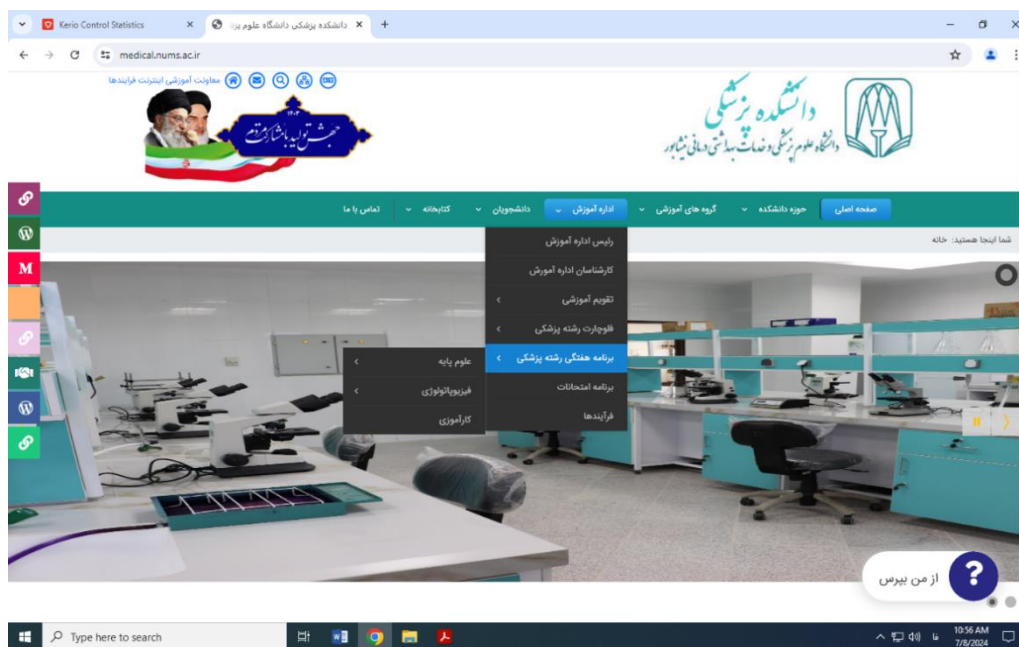
سامانه دانشجویان

- گروه های آموزشی
- سامانه ثبت انتقالی دانشجویان
- سامانه نوبت
- سامانه سپرد
- سامانه اتوماسیون نصابه
- سامانه هم آوا
- سامانه اتوماسیون خوابگاه
- سامانه نقد به خرد
- پورتال رفاهی دانشجویان
- برنامه امتحانات
- سامانه آزمون فرادید
- سامانه ثبت درخواست سهمان



۴- در سایت دانشکده پزشکی از منوی آموزش دانشکده می توانید به زیر منوهای تقویم آموزشی، برنامه کلاسی، برنامه امتحانی، برنامه کارآموزی و برنامه کارورزی و هم چنین سرفصل دروس و آرایش ترمی دسترسی داشته باشید.

<https://medical.nums.ac.ir>





۵- فرایندهای آموزشی که دانشجو در طول دوره تحصیل ممکن است به آنها نیاز داشته باشد، به شرح جدول ذیل می باشد و می توانید از منوی زیر به آن دسترسی داشته باشید:

[/https://medical.nums.ac.ir](https://medical.nums.ac.ir)

vcedu.nums.ac.ir/فرآیندها.html

فرآیندها واحد آموزش

- اخذ تاییدیه تحصیلی دانشجویان ناپیوسته
- حذف اضطراری
- صدور معافیت تحصیلی دانشجویان
- فرآیند انتخاب واحد
- فرآیند بایگانی پرونده های راکد
- فرآیند تطبیق دروس
- فرآیند تطبیق
- فرآیند تعیین استاد مشاور
- فرآیند تعیین وقت کلاس
- فرآیند تنظیم برنامه امتحانات
- فرآیند تنظیم برنامه هفتگی
- فرآیند توزیع دروس در گروه
- فرآیند ثبت نام و تشکیل پرونده دانشجویان
- فرآیند حذف و اضافه
- فرآیند درخواست مرخصی تحصیلی
- فرآیند رسیدگی به اعتراضات دانشجویی به نمرات بصورت کتبی
- فرآیند رسیدگی به اعتراضات دانشجویی به نمرات
- فرآیند صدور دانشنامه
- فرآیند صدور کارت دانشجویی المثنی (Repaired)
- فرآیند کنترل کلاسها
- فرآیند مرخصی تحصیلی
- فرآیند مهمانی و انتقال
- فرآیند مهمانی
- فرآیند فراغت ازتحصیل
- لغو معافیت تحصیلی دانشجویان
- ارائه عنوان پایان نامه (ویژه کارشناسی ارشد)
- ارائه و تایید پروپوزال (ویژه کارشناسی ارشد)
- انتخاب استاد راهنما (ویژه کارشناسی ارشد)
- انتخاب استاد مشاور (ویژه کارشناسی ارشد)
- تعهدنامه اصالت پایان نامه (ویژه کارشناسی ارشد)
- فرم بانک اطلاعات چکیده پایان نامه (ویژه کارشناسی ارشد)
- فرم تایید اصلاحات پایان نامه (ویژه کارشناسی ارشد)
- فرم تایید صحافی پایان نامه (ویژه کارشناسی ارشد)
- فرم تایید مقاله توسط استادراهما (ویژه کارشناسی ارشد)
- فرم درخواست برگزاری جلسه پیش دفاع (ویژه کارشناسی ارشد)
- فرم درخواست برگزاری جلسه دفاعیه (ویژه کارشناسی ارشد)
- فرم رسید گزارش سه ماهه (ویژه کارشناسی ارشد)
- فرم صفحه شناسه (ویژه ارشناسی ارشد)
- فرم صورتجلسه پیش دفاع (ویژه کارشناسی ارشد)
- فرم گزارش سه ماهه (ویژه کارشناسی ارشد)



دفتر منتورینگ دانشکده پزشکی

زیر مجموعه ای از معاونت آموزش دانشکده پزشکی دانشگاه علوم پزشکی نیشابور است که در واقع است. این دفتر به منظور ایجاد بستر مناسب جهت پیشرفت علمی دانشجویان جدید الورود، مشارکت دانشجویان توانمند در امور آموزشی، فرهنگی و اجتماعی، و جلوگیری از ایجاد آسیب های تحصیلی و روانی اجتماعی برای دانشجویان جدید الورود، در سال ۱۴۰۳ تاسیس شد و با هدف راهنمایی دانشجویان و پشتیبانی از آنان در دوره پزشکی عمومی شکل گرفته است و حیطه حمایت تحصیلی و روحی - اجتماعی را در برمی گیرد. از اهداف این دفتر می توان به پیشرفت سطح دانش دانشجویان و کمک به رشد و بالندگی آنها، اعتلای تحصیلی، روحی اجتماعی دانشجویان، ایجاد بستر مناسب برای مشارکت فعال دانشجویان در امور علمی، آموزشی و اجتماعی مرتبط با ایشان، افزایش آگاهی دانشجویان نسبت به چالش ها و موانع پیش روی آنها در دوران تحصیل و پر رنگ نمودن نقش مشورتی دانشجویان توانمند و به کار گرفتن آن در جهت پیشرفت سایر دانشجویان اشاره کرد. دفتر منتورینگ تلاش دارد موانع پیش روی دانشجویان را بر طرف نماید. دانشجویان جدیدالورود با استفاده از این ظرفیت می توانند به صورت کاملا رایگان از کمک ها و مشورت منتورهای دانشکده استفاده نموده و خود در آینده به عنوان منتور باعث پیشرفت سایر دانشجویان گردند. حیطه های مشاوره منتورها با منتهی ها در این دفتر شامل حیطه های (آموزشی، پژوهشی و روانی - اجتماعی) است که حیطه های آموزشی آن شامل نحوه برقراری ارتباط با همکلاسی ها و هم خوابگاهی ها و اساتید، روش های یادگیری و نحوه درس خواندن، معرفی منابع مرتبط با سرفصل های دروس پزشکی (شیوه نوین و قدیم)، نحوه آماده شدن برای امتحانات پایان ترم، قوانین آموزشی (حضور و غیاب در کلاس تئوری، بالین و نحوه انتخاب واحد)، راه اندازی آرشيو محتوای علمی هر دوره تحصیلی، آموزش های علمی و روابط اجتماعی می باشد.

ارکان برنامه منتورینگ به شرح زیر است:

۱. مدیر دفتر منتورینگ

۲. هسته مرکزی دفتر منتورینگ

۳. دبیر دانشجویی دفتر منتورینگ

منتورها: منتور یا تسهیلگر به معنی راهنما و مرشد است، به عبارت دیگر کسی که راه را نشان می دهد. منتور به افرادی میگویند که در یک زمینه خاصی تخصص، تسلط و تجربه دارند و در آن زمینه کارشناس هستند و میتوانند به دیگران در یادگیری آن کار کمک کنند. منتور یک رابطه ارگانیک و دوستانه با افراد جوانتر تحت سرپرستی خود برقرار میکند و نه تنها در مورد دروس دانشگاهی بلکه در خصوص مشاغل و مشکلات فرهنگی، اجتماعی و روحی و روانی ایشان را یاری میدهد. منتورها شامل منتور بالینی، پیش بالینی و علوم پایه هستند.



منتی ها: منتی کسی است که طرف صحبت منتور هست و از او کمک دریافت می کند

❖ فرایند دفتر منتورینگ جهت دانشجویان جدیدالورود:

فرایند این دفتر جهت آشنایی شما پذیرفته شده گرامی با دانشگاه علوم پزشکی و بیمارستان های تحت پوشش شامل مراحل ذیل می باشد:

۱- جلسه منتور با مسئولین دانشکده پزشکی جهت برنامه ریزی

انجام مکاتبات و هماهنگی های لازم

تخمین بودجه مورد نیاز

۲- جلسه منتورها در دفتر منتورینگ جهت برنامه ریزی و هماهنگی و تقسیم وظایف محوله

❖ برنامه دفتر منتورینگ برای دانشجویان جدیدالورود

۱- جلسه منتور با دانشجویان جدیدالورود جهت آشنایی با دوره پزشکی عمومی و مقررات و آیین نامه های آموزشی پژوهشی (مکان در سالن همایش پردیس دانشکده پزشکی)

۲- دعوت از دکتر دلیلی در جلسه منتور با دانشجویان جدیدالورود

۳- تور دانشکده گردی جهت آشنایی با بخش های مختلف دانشگاه

- معارفه با معاونت آموزشی دانشگاه

- معارفه با معاونت تحقیقات و فناوری دانشگاه

- معارفه با معاونت فرهنگی- دانشجویی دانشگاه

- دانشکده پزشکی:

ریاست دانشکده پزشکی

معاونت آموزشی علوم پایه دانشکده

معاونت آموزشی بالینی دانشکده



گروه های آموزشی علوم پایه و بالینی

آزمایشگاه ها

مرکز مهارت های بالینی

مرکز مطالعات و توسعه آموزش پزشکی دانشگاه

دفتر کمیته دانشجویی توسعه آموزش علوم پزشکی

- دانشکده پرستاری و مامایی

- دانشکده بهداشت و پیراپزشکی

- بازدید از مرکز آموزشی، پژوهشی و درمانی حکیم

- بازدید از مرکز آموزشی و پژوهشی و درمانی ۲۲ بهمن

این دانشکده نهایت سعی خود را خواهد کرد تا در دوران کسب دانش، محیطی آرام از لحاظ آموزشی و علمی را در حد امکانات و مقدرات دانشگاه برای شما عزیزان فراهم نماید تا با طیب خاطر در راستای توسعه دانش قدم بردارید و انتظار داریم تا با اندیشه ژرف به رسالت دانشجویی خود با شناخت کامل در راستای اهداف اسلامی و انسانی بکوشید و با عمل به وظیفه دانشجویی، از سخبات و اوقات خویش، برای تلاش در جهت پیشبرد اهداف مقدس نظام جمهوری اسلامی و پیشرفت کشورمان بهره گیرید.

"در پایان سلامتی، موفقیت روز افزون و بهروزی شمارا از درگاه خداوند منان خواهیم"

این برنامه مصوب شورای آموزشی دانشگاه مورخ ۱۴۰۳/۰۴/۱۰ می باشد.

